

## Elvira Rawson (1865-1954)

Estamos acostumbrados á oír citar á cada momento los gravísimos males que causa una educación superior en el sexo femenino, el riesgo que corre su moral y la sociedad si se le permite seguir una carrera, pues se dice, con razón ó sin ella, que este exceso de trabajo no es para el organismo delicado de una mujer, ni para su inteligencia inferior y su menguado cerebro. Dejando aparte lo del cerebro, pues no está probado aún que esté en forzosa relación el mayor desarrollo de la masa encefálica con la mayor suma de aptitudes intelectuales, que aunque sabios se titulan los que tal afirman, encontramos á cada paso ejemplos de lo contrario; pasando de lado este punto, vemos el contraste ridículo entre la tenaz oposición á que la mujer reciba igual instrucción que el hombre, no faltando caritativos paladines que salen en defensa de este monstruoso atentado contra la salud y el porvenir de la mujer; y el silencio, la indiferencia culpable con que se mira el abuso que diariamente se hace de esas mujeres máquinas, humildes obreras de las artes e industrias y cuyas fuerzas se explotan sin compasión.

### *Elvira Rawson de Dellepiane<sup>1</sup>*

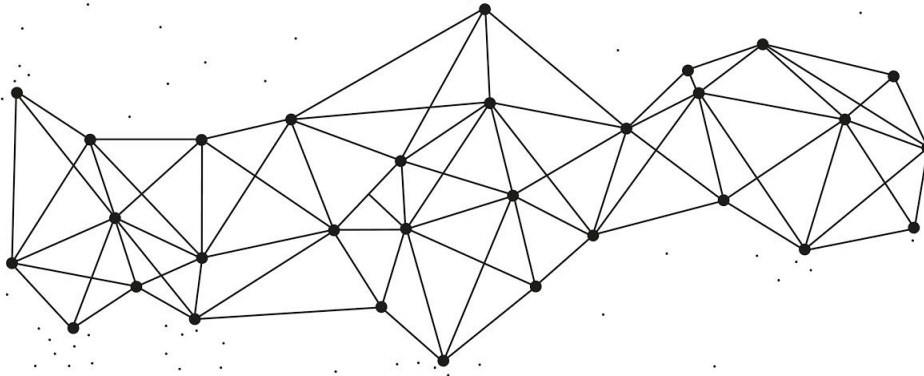
Elvira Rawson fue la segunda argentina en graduarse como Doctora en Medicina y una pionera feminista.

Nació en Junín el 19 de abril de 1865 (Parroquia San Francisco de Asís. Rojas, 1865), en el seno de una familia destacada en la sociedad de la época. Se trasladó a residir en Mendoza con sus padres y allí obtuvo su título de maestra normal en 1884.

A pesar de la oposición de su familia y de la escasez de mujeres dedicadas a la disciplina, se resolvió a estudiar medicina (Sosa de Newton, 1986). Su título de maestra no la habilitaba a ingresar a la Facultad de Ciencias Médicas de la Universidad de Buenos Aires, por lo cual debió rendir los exámenes previos correspondientes. Una vez en la carrera, compartió los estudios con Cecilia Grierson, que sería la primera médica argentina y con Élide Passo, la primera farmacéutica.

El 26 de julio de 1890, al estallar la Revolución del Parque, Elvira Rawson era practicante en el Hospital Rivadavia y, pese a haber recibido indicaciones en contrario, se acercó con otros practicantes para atender a las personas heridas, por lo cual recibió posteriormente el reconocimiento del líder de la Unión Cívica (luego Unión Cívica Radical), Leandro N. Alem, que le entregó una carta y un reloj de oro (Palermo, 2005, 70). Permaneció ligada al radicalismo, aunque no tuvo un vínculo orgánico con el Partido (Valobra, 2008, 12).

<sup>1</sup> Rawson de Dellepiane, 1892, 25-26.



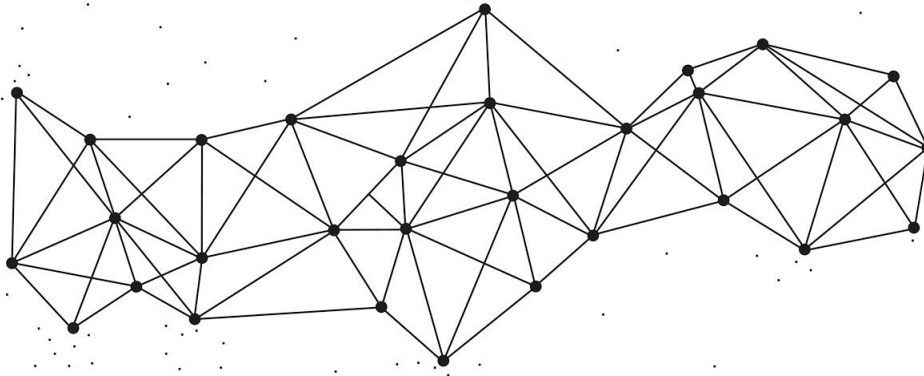
Por estos años contrajo matrimonio con el también médico Manuel Dellepiane (Sosa de Newton, 1986), con quien compartió la vida y tuvo ocho hijos. A él y a su madre les dedicó, en 1892, la tesis con la que se graduó como Doctor en Medicina y Cirugía, titulada “Apuntes sobre higiene en la mujer”, apadrinada por el Decano de la Facultad Dr. Mauricio González Catán (Rawson de Dellepiane, 1892). Elvira Rawson fue una de las introductoras del pensamiento eugenésico (Barrancos, 2010, 119), en el que también abrevó Cecilia Grierson, primera médica argentina.

Ejerció su profesión médica en simultáneo con la docente. Se desempeñó como profesora de higiene y puericultura y, entre 1907 y 1918, fue médica inspectora del Departamento Nacional de Higiene (Sosa de Newton, 1986). Durante el período 1919-1934, cumplió funciones en el Consejo Nacional de Educación (Sosa de Newton, 1986).

Elvira Rawson fue una pionera del feminismo en nuestro país y batalló por el reconocimiento de los derechos civiles y políticos de la mujer. Participó en la fundación, en 1905, del Centro Feminista que pasó luego a llamarse “Centro Juana Manuela Gorriti” (Sosa de Newton, 1986). En esta institución trabajó, entre otras iniciativas, en la fundación de una casa para madres solteras y sus hijos (Primer Congreso Femenino Internacional de la República Argentina, 1911, 304-305). Formó parte también de la Comisión Organizadora del Primer Congreso Femenino Internacional de 1910 del cual fue una de las cuatro vicepresidentas. Allí presentó una propuesta de modificaciones al Código Civil orientadas a suprimir la subordinación legal de la mujer al contraer matrimonio y a concederle los mismos derechos de tutela que a su esposo (Primer Congreso Femenino Internacional de la República Argentina, 1911, 428-429). Desde 1918, presidió la Asociación Pro Derechos de la Mujer, que impulsó, con otras organizaciones feministas, los ensayos de sufragio femenino realizados en oportunidad de las elecciones legislativas de marzo de 1920 y de las municipales en noviembre de ese mismo año. La participación de Elvira Rawson como autoridad de mesa en el primer simulacro electoral se encuentra documentada por una de las fotografías que registraron este hito en la historia del sufragismo en Argentina. Algunos años después, en 1928, se involucró también en la organización del Tercer Congreso Femenino Internacional.

Continuó activa en diversas iniciativas y fue homenajeada en múltiples oportunidades, tanto en vida, como luego de su fallecimiento el 4 de junio de 1954 en Buenos Aires (Sosa de Newton, 1986). Su compromiso pionero con la lucha por los derechos femeninos y de la niñez, con la educación y la salud es un legado que continúa multiplicándose en el presente.

## Referencias



Barrancos D. (2010). *Mujeres en la sociedad argentina: una historia de cinco siglos*. Sudamericana.

Palermo, A. I. (2005). Mujeres Profesionales que Ejercieron en Argentina en el Siglo XIX. *Convergencia. Revista de Ciencias Sociales*, 12 (38), 59-79. <https://www.redalyc.org/articulo.oa?id=105/10503803>

Parroquia San Francisco de Asís. Rojas (1865). Libro de Bautismos. Acta 122. *Family Search* "Argentina, Buenos Aires, registros parroquiales, 1635-1981" database with images, *FamilySearch* (<https://familysearch.org/ark:/61903/3:1:9Q97-YSR4-ZLV?cc=1972912&wc=9K97-T3X%3A1019392501%2C1019392502%2C1019410701> : 30 October 2019), Rojas > San Francisco de Asís > Bautismos 1865-1893 > image 64 of 126; parroquias Católicas (Catholic Church parishes), Buenos Aires Province.

*Primer Congreso Femenino Internacional de la República Argentina. Historia, actas y trabajos*. (1911). Buenos Aires, Imprenta A. Ceppi.

Rawson de Dellepiane, E. (1892). *Apuntes sobre higiene en la mujer. Tesis inaugural*. Universidad de la Capital. Facultad de Ciencias Médicas. Imprenta de Pablo E. Coni é Hijos, especial para obras. [http://www.bibliomedicinadigital.fmed.uba.ar/medicina/TESISH/Tesis\\_00903\\_Higiene\\_en\\_la\\_mujer\\_Dellepiane\\_de\\_Rawson\\_Elvira\\_1892.pdf](http://www.bibliomedicinadigital.fmed.uba.ar/medicina/TESISH/Tesis_00903_Higiene_en_la_mujer_Dellepiane_de_Rawson_Elvira_1892.pdf)

Sosa de Newton, L. (1986). *Diccionario biográfico de mujeres argentinas*. Plus Ultra.

Valobra, A. M. (2008). Feminismo, sufragismo y mujeres en los partidos políticos en la Argentina de la primera mitad del siglo XX. *Amnis* (8). DOI: <https://doi.org/10.4000/amnis.666>